



Claquettes, sanglier, et... châtiments !





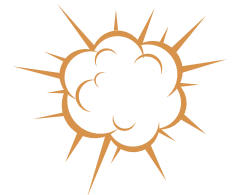
GENÈSE

Nous nous sommes rencontrés professionnellement sur la pièce *Porte de Montreuil* ; Aurélien et Nicolas au jeu et Raphaël à la mise en scène. Nous nous sommes découvert un plaisir commun à laisser aller nos esprits dans des considérations infondées et logiques. Et d'en rire !

Ici, nous transcrivons ce plaisir joyeux et futile mais qui fait tellement de bien. Ce sera non pas une suite mais notre propre pièce loufoque. Aurélien et Nicolas avaient déjà écrit des pastilles vidéo comiques (réalisées par Pierre Noirault) inspirées de cet univers. A cette occasion, Gontran avait été créé. Les trois personnages étaient prêts à raconter leur propre histoire.

Contrairement à *Porte de Montreuil*, les personnages vont vivre une aventure. Non pas une épopée mais une aventure à leurs yeux et à leur échelle de vie. Nous gardons l'approximation de nos personnages, nous leur donnons un point d'ancrage en la personne de Gontran, et nous leur inventons un but : le championnat régional de mots fléchés.

Y arriveront-ils ? En attendant le titre (de champion), on va rigoler !



NOTE D'INTENTION

Dire des absurdités avec sérieux. Quel plaisir ! Cela libère l'esprit tout en l'affutant. Débattre du bien fondé de la raclette en été, chercher pourquoi le vers à soie, argumenter contre les poussettes à trois roues, c'est amusant ! Ici, nous favorisons cet amusement, nous le stimulons, nous l'exaltons passionnément !

Cet engouement invite les spectateurs à faire ce petit pas de côté que nous affectionnons dans la compagnie. Ces personnages qui leur semblent très éloignés d'eux-mêmes le sont-ils réellement ? A propos de quel sujet leur dernière conversation animée portait-elle ?

Et puis d'autres questionnements s'enchaînent sans que, pour autant, nous apportions de réponse. Avoir conscience de ses limites ne nous limite-t-il pas ? Ou au contraire, en avoir conscience ne nous projette-t-il pas au-delà de nos limites et nous en libère ? Où se situe la frontière entre la gentillesse et la soumission ? Faut-il être «intelligent» pour faire des jeux intellectuels ? Quel est le lien entre une baleine et un éléphant ? Les romains ont-ils inventé la chocolatine ? Qui est Gertrude ?

Comme les envies de grandeur de nos personnages, nous créons une fresque théâtrale. Une épopée du quotidien. Des héros ordinaires aux aventures saugrenues. Nos protagonistes cherchent le titre de champion sans savoir qu'ils le sont déjà. Drôle et touchant à la fois.

RÉSUMÉ

La Bourboule. Camping municipal. Championnats de France de mots fléchés.
Antonin et Neuville.

La recette parfaite pour des vacances victorieuses selon nos deux amis.

A une brindille près : Gontran. cousin de Neuville, qui s'incrute sans prévenir.

Et quand Gontran s'incrute, il envahit, il prolifère, il gangrène...



GENRE

Comédie baroque et saugrenue

PUBLIC

Tout public à partir de 8 ans

JAUGE

500 personnes maximum

DURÉE ESTIMÉE

1 h 20

LIEUX

En intérieur
Lieux équipés ou non

INFORMATIONS TECHNIQUES

Estimations
Temps d'installation : 2h
Temps de désinstallation : 1h

DISTRIBUTION

Antonin : Aurélien Chauveau
Neuville : Nicolas Rager
Gontran : Raphaël Le Mauve

SCÉNŒGRAPHIE - CRÉATION LUMIÈRE - RÉGIE

Anne Marchais

Mise en scène collective

MENTIONS OBLIGATOIRES

Production : *Compagnie de l'Orée du Bois*
Soutiens financiers : *CDC Aunis Sud, Bibliothèque de Saint-Laurent-de-la-Prée*
Soutiens : *Réseau des bibliothèques CDC Aunis Sud, les Bibliothèques de Landrais, Forges, Aigrefeuille d'Aunis, Saint-Pierre-la-Noue, Le Thou, Saint-Georges-du-Bois, Mairie de Landrais, Mairie de Fouras les bains*



DISPOSITIF SCÉNIQUE

Taille plateau minimum : 7 m (ouverture) x 5 m (profondeur)
Dispositif frontal évoquant un emplacement de camping
Éclairages et sons en autonomie
Nombre de personnes en tournée : 3 comédiens, 1 régisseuse
Fiche technique détaillée disponible sur demande



L'ÉQUIPE SUR SCÈNE



Aurélien Chauveau intègre à 12 ans la Compagnie des Sales Gosses dans des spectacles comme "La Famille Adams". Il se forme ensuite à l'École d'Art Dramatique Périmony. Depuis 2009, il enchaîne les courts-métrages et les séries entre Bordeaux et La Rochelle. Sur les planches, il joue dans la Compagnie Chats Terton et Mallow et au Théâtre La Comédie La Rochelle. Depuis 2018, il joue A dans "Porte de Montreuil".

Raphaël Le Mauve commence en tant que comédien au Théâtre du Ballon Rouge à La Rochelle. Dans le même temps, il écrit "Le Mangeur de Lune" ou "L'Envol des tonneaux sauvages", œuvres qui sont publiées. Il joue par la suite bon nombre de ses pièces comme "Le Dernier Allemand du Caucase" ou "Il était une fois... et merde" dans différents lieux culturels rochelais. Il écrit et joue dans "23 impasse du Paradis", avec la Compagnie de la Valise de Poche.



Nicolas Rager est formé à l'Atelier Théâtre Frédéric Jacquot. Il explore le théâtre classique à travers Molière, Marivaux, ou encore Feydeau. On lui propose des spectacles jeunes publics comme "Et si on fabulait ?" ou encore "Arlequin et Scapin sur la lune", création jouée à la Comédie Italienne. En 2014, il crée la Compagnie de l'Orée du Bois et crée des œuvres multi-générationnelles comme "Moi, nuisibles ?", "Le Bistrot des jolies histoires" et interactives comme "La Truffe" et "Fables et Taquineries".

PROTOCOLE DE CRÉATION

Nous avons décidé de mélanger nos inspirations pour créer cet objet théâtral. Nous puiserons dans les vécus de chacun et nous les conjuguerons à nos expériences professionnelles. Toutes les étapes s'effectueront sous forme de résidences dans les lieux partenaires de la compagnie.



Écriture

L'ensemble du processus d'écriture se déroulera entre bibliothèques et lieux de création du territoire. Trois temps distincts se succéderont.

Premier temps

Nous organiserons un collectage auprès des usagers des bibliothèques. Nous les convierons à partager leurs anecdotes des plus ordinaires aux plus singulières. Cette authenticité de la parole recueillie nourrira l'humanité de nos personnages.

Second temps

Nous établirons la dramaturgie. Nous structurerons l'arc narratif. Nous déterminerons les enjeux de nos personnages et tisserons leurs interactions .

Troisième temps

Nous éprouverons l'écriture au plateau. Durant cette phase finale de l'écriture, il s'agira d'affiner et d'épurer.



Création scénique

Jeu

Nos personnages reflétant la vie "normale", il s'agira pour les comédiens de composer un jeu au plus près du naturel. Or, comme dans la vie, le naturel inclut une part de désinvolture ordinaire. Entre les deux, donc, s'ouvre le champs du baroque et du saugrenu.

Enjeux dramaturgiques

La notion de conflit sera au cœur de la pièce et de ses enjeux. A la fois obstacle et moteur, cet antagonisme sera en finalité source d'accomplissement pour nos protagonistes. Dans une lecture primaire, devenir champions de France de mots fléchés. Dans une lecture secondaire, s'affirmer et s'affranchir d'une personnalité toxique et destructrice.



CALENDRIER DE CRÉATION

Lors de toutes nos périodes de travail, des moments de médiation seront proposés. Chaque période de travail se conclura par deux sorties de résidence : une aux professionnels et à nos partenaires et une au public.



RECHERCHES

Recueil de témoignages

Juin-Octobre 2023

Bibliothèque de Landrais - Bibliothèque de Saint-Georges-du-Bois - Bibliothèque de Le Thou - Bibliothèque d'Aigrefeuille d'Aunis - Bibliothèque de Saint-Pierre-La Noue - Bibliothèque de Forges

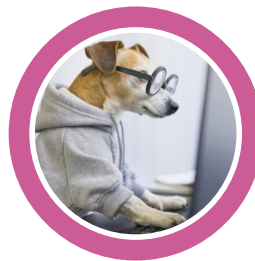
ÉCRITURES

Première phase

du 16 au 18 Janvier 202

3 jours

Bibliothèque de Forges



Seconde phase

du 1er au 3 Février 2024

3 jours

Bibliothèque de Saint-Laurent-de-la-Prée

CRÉATION

Première semaine

du 23 au 27 Septembre 2024

5 jours

Landrais

Deuxième semaine

du 7 au 10 Octobre 2024

4 jours

Fouras les bains

Troisième semaine

du 24 au 28 Mars 2025

5 jours

Lieu à définir



Quatrième semaine

du 28 Avril au 2 Mai 2025

5 jours

Lieu à définir

Cinquième semaine

du 1 au 5 Septembre 2025

5 jours

Lieu à définir

Sixième semaine

du 8 au 12 Septembre 2025

5 jours

Lieu à définir

CRASH TEST

Vendredi 12 septembre 2025 - Lieu à définir

DERNIERS RÉGLAGES

du 1 au 5 décembre 2025 - Lieu à définir

SORTIE DE CRÉATION

Vendredi 5 décembre 2025 - Lieu à définir





Représenter...

La Compagnie de l'Orée du Bois propose des spectacles multiformes, pluridisciplinaires et intergénérationnels.

Le désir de la compagnie est d'offrir des spectacles adaptables à toutes les scènes qu'elles soient en salle, dans la rue ou qu'elles servent les lieux du Patrimoine. Et pour une **DIVERSITÉ** culturelle transversale et pertinente, la Compagnie se situe au croisement des arts de la scène : jeu masqué, chant, conte, marionnette, etc...

De l'enfant à nos anciens, cette culture est offerte à tous et tisse les liens intergénérationnels, « essences » de notre société.



... bonnement...

La simplicité, la sincérité et l'absence de jugement nous servent de troncs communs et artistiques.

Souhaitant partager la culture avec le plus grand nombre, notre recherche artistique se fonde sur l'accessibilité. Au travers de méandres artistiques, la culture est clairement présentée dans un costume débordant de sincérité et d'**AUTHENTICITÉ**. Nous présentons nos points de vue sous différentes facettes et laissons le spectateur se tailler lui-même son prisme.

Nous présentons les questions, nous apportons nos réponses et nous proposons au public de s'interroger, à son tour, simplement et sincèrement.

... l'Humain.

Interroger l'Humain, oui, mais à quel propos ? Dans quel but ? Avec quelles conséquences ?

La nature humaine se définit par ses qualités et ses défauts. Mais quelles sont les qualités de nos défauts et les défauts de nos qualités ? Nous laissons le spectateur faire sa propre synthèse. L'adresse directe des sentiments l'accompagne dans sa représentation de sa propre nature. Notre but est de débrider son imaginaire et provoquer une **ÉMANCIPATION** revigorante.

Se révéler à sa propre humanité, unique, pour mieux l'embrasser et la porter ensuite en étendard : voilà ce à quoi nous aspirons.





CONTACTS

Artistique et diffusion : Nicolas Rager

Administration : Marielle Rolland

Téléphone compagnie : 06 33 06 30 98

Mail compagnie : contact@cie-oreedubois.fr

Site internet : www.cie-oreedubois.fr



Compagnie de l'Orée du Bois
3 chemin du cabaret
Le Bois de l'encens
17290 Virson

SIRET
802 471 896 00018

Code APE
9001Z

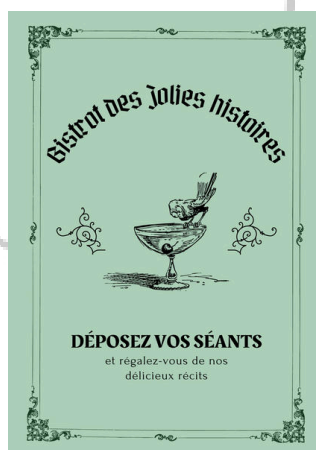
Licences d'entrepreneurs
L-R-20-002937
L-R-20-002938



AUTRES SPECTACLES DISPONIBLES



Porte de Montreuil
(création 2018).
Théâtre Tout Public



Le Bistrot des jolies
histoires
(création 2022).
Animation Tout public



Moi, nuisible ?!
(création 2023).
Théâtre Jeune Public